

ASSOCIATION LE MERLET  
Route de Nîmes - 30270 SAINT JEAN DU GARD  
tél : 04.66.85.18.19 - fax : 04.66.85.19.64  
le.merlet@wanadoo.fr - www.lemerlet.asso.fr

Directrice de publication : Sylvie KEMPF  
Rédaction : Sylvie KEMPF, Magali CASTELLY et Arnaud ROSINACH  
Mise en page : Lionel PULIGA

## EDITORIAL

Aujourd'hui, les temps sont difficiles pour les associations : fin des aides à l'emploi, baisse des subventions, baisse de la fréquentation et difficulté croissante pour les familles à obtenir des aides pour les séjours de vacances.

Le Merlet subit aussi ces difficultés et nous prenons ces problèmes à bras le corps. Un travail important a été fourni sur la communication envers nos partenaires afin de mettre en évidence nos spécificités et nos valeurs. De même, un travail sur le projet de développement, l'identification des compétences au sein de l'équipe et un travail d'analyse financière par secteurs d'activités a été mené tout au long de l'année.

Le tout, sans évidemment baisser la qualité de nos prestations tout en gardant notre dynamique de recherche pédagogique et une dimension humaine indispensable.

Et, plus que jamais, l'association compte sur le soutien de ses adhérents. ■

## SOMMAIRE

- Accueil scolaire
- Continuité et cohérence pédagogique
- Le BAFA, pourquoi pas ?
- Du mouvement dans l'équipe
- AG 2006

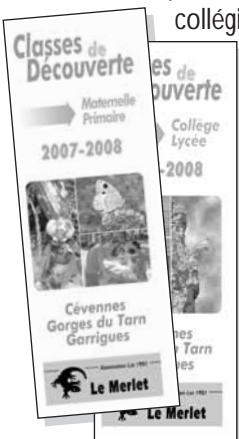
### ■ Accueil scolaire

Nous avons le projet de développer le secteur de l'accueil scolaire avec les classes du primaire et du secondaire. Nous sommes motivés pour construire ce développement avec des enseignants sensibles à notre démarche éducative.

Nous avons besoin de vous pour nous aider. Vous connaissez sans doute dans votre entourage un instituteur ou un professeur de collège ou de lycée qui serait intéressé pour participer à une classe de découverte ou à un séjour dans le cadre du secondaire.

L'association a préparé cette année une large offre de séjours d'une semaine autour des thèmes que nous développons déjà durant les vacances d'été : l'eau, les marionnettes, les plantes, l'observation naturaliste pour les enfants de l'école primaire et la découverte des milieux naturels à travers la pratique des activités de pleine nature pour les collégiens et les lycéens.

Lors de votre venue cet été, demandez ces documentations auprès de Magali CASTELLY ou Sylvie KEMPF. ■



### ■ Continuité et cohérence pédagogique

Cette année, si notre priorité a été de travailler les contenus des séjours, en veillant à leur qualité et à la cohérence pédagogique, quelques petits nouveaux se sont intégrés à notre programmation !

*Bateleurs des Gorges du Tarn* (9-11 ans) : apprendre à conter... et à jouer. Techniques du conte en musique et préparation d'un spectacle joué.

*Carnets nature sur les sentiers* (14-16 ans) : partir en itinérance au fil des sentiers afin d'en découvrir la faune. Observations naturalistes, affûts, vie de groupe et bivouac, accompagnés de nos ânes.

*Monts et canyons* (14-16 ans) : partir à la découverte de nouveaux canyons. Une itinérance entre Corbières et Canigou pour le plaisir du bivouac, du canyon et de la randonnée.

Ces deux derniers séjours viennent compléter notre offre en ce qui concerne les adolescents.

Pour les jeunes qui ont vécu respectivement *Carnets nature* ou *Petite escapade et canyon*, c'est l'occasion de se replonger dans une passion, et d'en découvrir de nouveaux contours.

Dans un souci de progression, nous travaillons toujours à la cohérence entre les séjours. Pour que les enfants qui viennent en séjour au Merlet puissent évoluer, approfondir leurs connaissances tout en découvrant de nouveaux contenus et en vivant de nouvelles expériences.

Ces liens entre les séjours regroupent diverses thématiques : cirque, séjours naturalistes, expression théâtrale.

Nous proposons par exemple pour les enfants de 7 à 8 ans le séjour *Chamboulou*. Les enfants sont sensibilisés au travail du corps, de la voix, de l'imaginaire. Ils façonnent leur marionnette, puis créent et mettent en scène leur histoire, et jouent le spectacle devant les parents.

Ils reprendront les mêmes ficelles dans le séjour *Baladins masqués* (9-11 ans), en mettant en place un spectacle orienté vers la comedia dell'arte, avec le support masque. Le spectacle est retransmis devant les parents, les amis et les autres enfants.

Pour les 12-14 ans, c'est *Trêve de balivernes* qui prend la relève, et cette fois, le spectacle est joué dans divers villages des Gorges du Tarn, ce qui donne lieu à un périple de quatre jours.

suite p.2 >

## ■ Le BAFA, pourquoi pas ?

Le Merlet propose aux jeunes âgés de 17 ans et plus, de continuer à vivre des expériences de groupe, à apprendre, se responsabiliser, créer, découvrir, mais cette fois en devenant animateurs !

Le Merlet propose des formations au BAFA (Brevet d'Aptitude aux fonctions d'Animation) durant lesquelles nous transmettons aux jeunes des savoirs-faire et des savoir-être nécessaires au métier d'animateur, avec des méthodes actives qui encouragent chacun à s'investir et à être acteur de sa formation.

Les stages se font en internat pour vivre une expérience de groupe riche, pour organiser collectivement les activités de la vie quotidienne et pour découvrir une alimentation équilibrée et diversifiée. Nous faisons le choix également de proposer un environnement naturel e patrimonial riche.



> suite de la p.1

Enfin, le séjour *Remises en scène* permet aux jeunes de 15 à 17 ans de vivre une véritable expérience de troubadour : plus de dix jours d'itinérance, au cours desquels les jeunes montent leur spectacle et se produisent dans divers villages du Causse Noir.

Chez les naturalistes, on retrouve la même progression au travers de séjours comme *La ronde des lézards*, *Voyage au pays des minuscules* pour les 7-8 ans, suivis des *Carnets nature* (pour les 9-11 ans et les 12-14 ans). Ce sont des séjours déclinés selon deux tranches d'âge, le second ayant plus de bivouac, plus d'affûts et des apports plus pointus. Enfin, *Carnets nature sur les sentiers* (voir au début) est une véritable immersion dans la nature du Mont Lozère durant plus de dix jours ! ■

Lors d'un premier stage, *le base*, qui se déroule sur 8 jours, nous abordons les bases pour animer et encadrer un groupe d'enfant.

L'activité, l'alimentation, la psychologie de l'enfant, les rythmes de vie, la vie quotidienne, la législation et la sécurité.

Tout au long de ce premier stage, les jeunes mettent en place et mènent des activités, des projets d'activités en groupe, qu'ils retransmettent et analysent ensemble, ceci afin de clarifier des objectifs, les confronter à des situations d'animation concrètes et de s'évaluer.

Un travail de réflexion sur l'attitude de l'animateur est mis en place, pour en cerner les compétences.

La deuxième session du BAFA, *le stage pratique*, se déroule durant 14 jours auprès de toute structure agréée par le Ministère de la Jeunesse et des Sports et proposant des séjours de vacances ou accueil de loisirs (centre aéré)

Le Merlet recrute et forme un grand nombre de stagiaires chaque année, dans le cadre des séjours de vacances et de l'accueil de loisirs.

Le troisième stage, *l'approfondissement*, réunit pendant 6 jours des jeunes ayant validé les deux premières sessions. On y évoque l'expérience vécue dans son stage pratique et comment confronter la théorie à la réalité. Ce deuxième stage théorique permet aussi d'approfondir des connaissances dans un domaine.

Le Merlet propose deux thématiques :

- *Nature et Expression* : s'approprier les techniques d'animation liant la découverte du milieu aux activités d'expression. Conte, théâtre et création d'histoire, fabrication et jeu de masques...
- *Bivouac* : techniques d'encadrement et d'animation à mettre en place lors d'une escapade de plusieurs jours. De l'organisation du départ (matériel, menus, ravitaillement) à la découverte d'animations liées à ce moment fort d'immersion en pleine nature (montage de l'abri, cueillette et utilisation de plantes sauvages), sans oublier les aspects de sécurité. ■



### STAGE DE BASE

Vacances de la Toussaint :  
- 27 octobre au 3 novembre 2007  
Vacances de Pâques 2008 :  
- dates à définir  
Coût : 446 € (hors adhésion : 7,50 €)

### STAGE D'APPROFONDISSEMENT

■ **Nature et expression**  
Vacances de la Toussaint :  
- 29 octobre au 3 novembre 2007  
Vacances de Pâques 2008 :  
- dates à définir  
Coût : 374 € (hors adhésion : 7,50 €)

■ **Bivouac**  
Septembre 2008 :  
- dates à définir  
Coût : 312 € (hors adhésion : 7,50 €)

Pour s'inscrire, envoyer une demande sur papier libre accompagnée d'un chèque de 150 € libellé au nom de Association Le Merlet.

## ■ Du mouvement dans l'équipe

Dans un souci d'efficacité et pour répondre au développement de notre structure, l'équipe s'enrichit et se réorganise.

Nous avons trois secteurs d'activités : la Formation professionnelle, l'Animation et la Recherche pédagogique.

Le secteur Formation professionnelle est chapeauté par Didier MASSOT, les secteurs Animation et Recherche pédagogique n'avaient pas de responsable mais des coordinateurs d'activités. Il était de fait géré directement par Sylvie KEMPF.

Le secteur Animation comprend les activités suivantes :

- les séjours de vacances ;
- l'accueil de loisirs des mercredi et petites vacances ;
- les classes de découvertes auprès des scolaires ;
- les stages de formation du BAFA ;
- les activités de pleine nature.

Fin décembre 2006, Jean Marc YEL, le coordinateur des activités de pleine nature et de la gestion du matériel a quitté l'association, pour découvrir de nouveaux horizons.

Ce départ nous a permis de faire un point sur l'organisation actuelle et de redéfinir nos besoins en compétences.

Il est apparu que le poste de responsable des activités du secteur Animation manquait pour pouvoir lui donner de la cohérence, travailler à sa structuration et son développement. C'est Magali CASTELLY (qui avait assuré la coordination du Villaret dans le cadre de sa formation DEFA en été 2006) qui a cette nouvelle fonction.

Ce travail de réorganisation nous a permis d'affiner les postes.

Ainsi Loïc PRALONG, le nouveau coordinateur des activités de pleine nature sera présent tout au long de l'été dans les Gorges du Tarn.

Il a pour mission de gérer l'équipe de moniteurs intervenants dans les activités comme l'escalade, le kayak, la spéléo, le canyoning, de garantir la cohérence pédagogique des actions.



Nous avons un réel souci d'intégrer au mieux ces activités au sein des plannings de tous les séjours du Merlet. Elles permettent d'allier plaisir de l'activité et découverte de l'environnement.

Fruit d'un important travail de recherche pédagogique, la prise en compte de l'environnement lors de la pratique d'activités de pleine nature est l'une des forces de l'association.

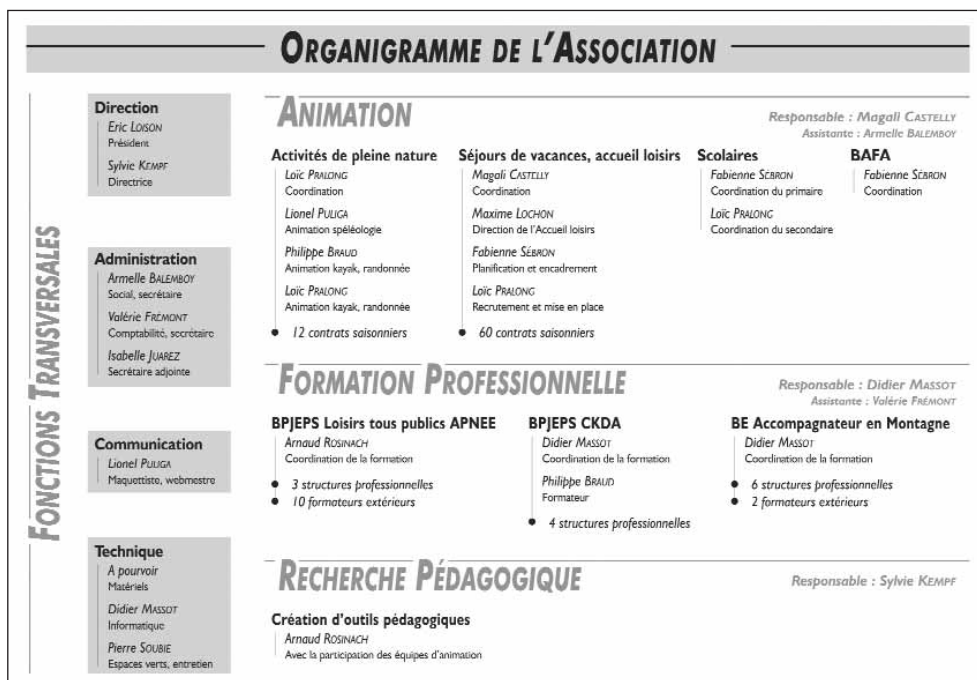
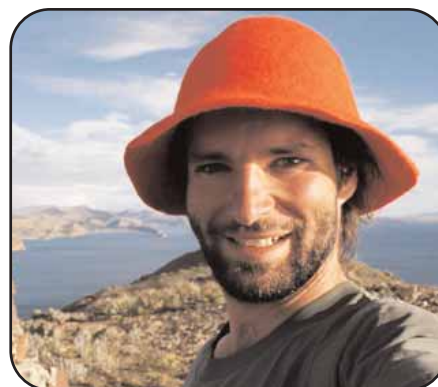
Cette année le Villaret accueille six stagiaires en formation (BTS Gestion et Protection de la Nature, BPJEPS Loisirs tous publics, BPJEPS Canoë Kayak) :

Tous auront pour mission de travailler à enrichir et approfondir le lien à l'environnement, au travers de la valorisation et création d'outils pédagogiques, de la gestion de la cabane nature, du lien entre les équipes de moniteurs APN et animateurs, de l'aide à la préparation d'un bivouac.

Arnaud ROSINACH coordonne la formation BPJEPS Loisirs Tous Publics mais gardait l'encadrement d'un séjour. Afin de mettre ses compétences aux services des séjours de façon plus élargie, il interviendra cette année une dizaine de jours sur la recherche pédagogique.

Il aura la fonction de conseiller pédagogique et assurera un suivi au niveau des équipes d'animation. Il garantira ainsi la qualité des interventions pédagogiques et capitalisera les trouvailles de l'été 2007 !

Fabienne SEBRON se mettra à disposition du centre de loisirs de Saint Jean du Gard pour explorer les Cévennes à travers les âges.



## ■ Assemblée Générale 2006

Les points clefs de notre Assemblée Générale de l'année 2006

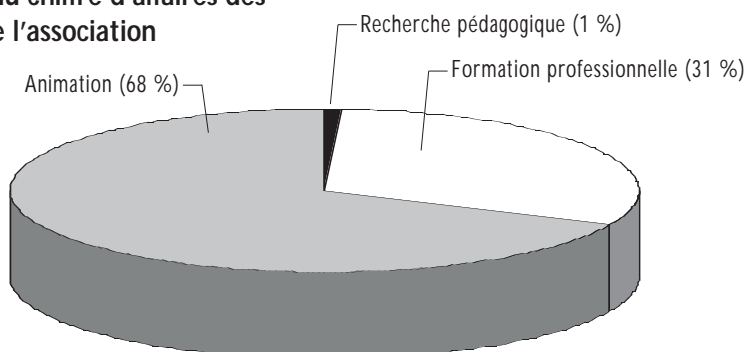
### Les grands travaux 2006

- Mise en place d'une communication destinée aux institutionnels, aux partenaires et aux adhérents.
- Mise à plat du social pratiquement terminée.
- La sortie du bilan financier et de l'analytique au printemps.
- Dans le cadre du Dispositif Local d'Accompagnement, travail sur les ressources humaines.

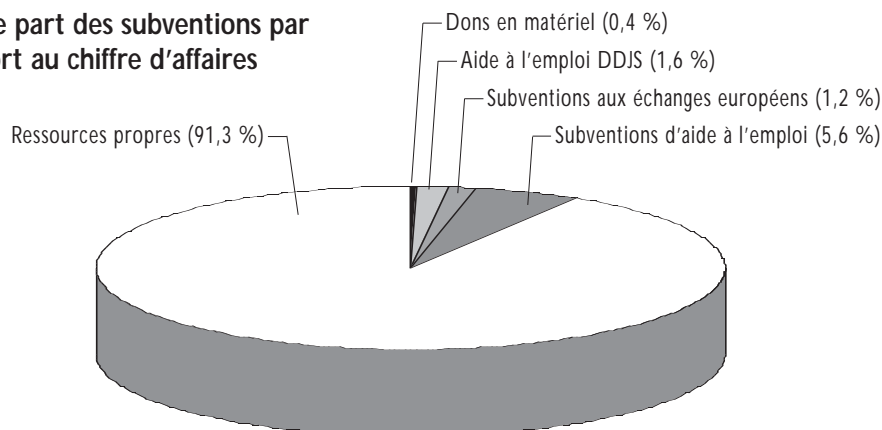
### Les projets 2007 - 2008

- Construction d'un centre de formation.
- Travail sur la diffusion de la communication.
- Travail d'analyse financière avec les responsables de secteurs.
- Mise en adéquation du personnel au regard des responsabilités et du volume d'activité.
- Travail sur la gestion des compétences au regard du projet du Merlet et du parcours professionnel du salarié.
- Mise en place d'une gestion rationnelle et autonome du matériel par secteur d'activités.

### Répartition du chiffre d'affaires des 3 secteurs de l'association



### Quote part des subventions par rapport au chiffre d'affaires



### Evolution financière de l'association depuis 2005

	2005	2006
<b>Résultat</b>	31 532 €	-12 453 €
<b>Créances</b>	70 559 €	92 592 €
<b>Dettes</b>	70 711 €	78 066 €
<b>Disponibilités</b>	41 453 €	25 392 €
<b>Immobilisations</b>	189 049 €	170 583 €

### BILAN 2006

Un total des produits de 615 000 €

Un déficit de 12 500 €

Un matériel vieillissant.

Des emprunts qui se terminent.

Une trésorerie qui permet tout juste de passer l'hiver.

Mais une équipe motivée !

La structure financière de l'association est bonne mais le résultat 2006 et le prévisionnel 2007 nous mettent en alerte sur la gestion : la fin des emplois jeunes, la baisse des subventions, et la baisse du chiffre d'affaires (notamment sur le secteur des activités de pleine nature) rendent l'équilibre financier difficile.

Il faudra analyser finement toutes les activités de l'association afin de décider si on les pérennise ou non.

Mener de front la contrainte économique et l'utilité sociale devient un exercice de plus en plus périlleux.