



En trois mots, le Merlet c'est quoi ?



Animation

- Séjours de vacances.
- Séjours scolaires.
- Activités de pleine nature pour groupes.
- BAFA et BAFD.

Formation professionnelle

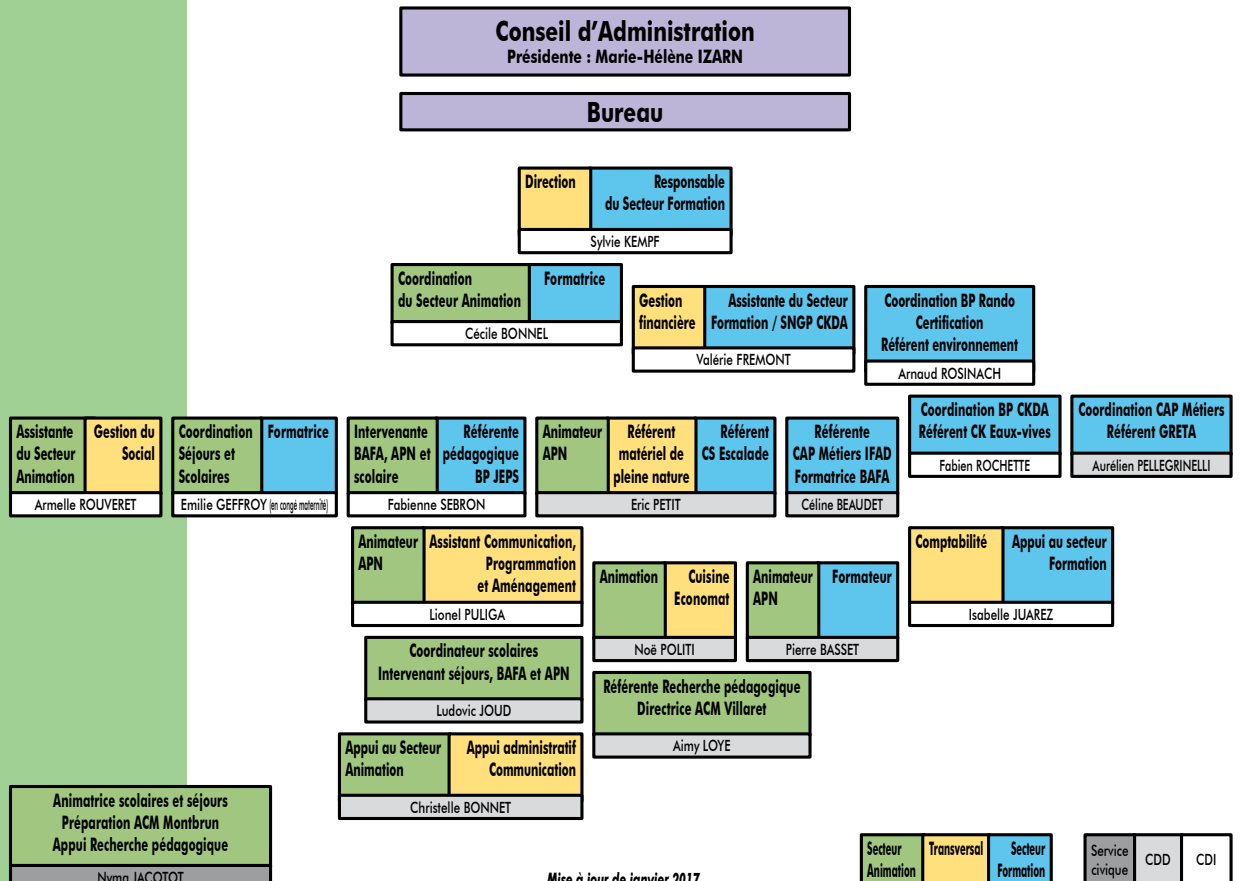
- Cap Métiers animation, préparation aux métiers de l'animation, de l'environnement et de la pleine nature.
- Formation BPJEPS animateur de pleine nature (randonnée, environnement, canoë kayak, escalade...).
- Formations DEJEPS Territoires et réseaux et CS Accompagnement aux démarches de développement durable.

Recherche pédagogique

- Des outils pédagogiques créés à disposition des deux secteurs pour les animateurs et formateurs.

Le nouvel organigramme de l'année 2017

Notre premier départ à la retraite en la personne de Didier MASSOT sur le secteur formation et le congé parental d'Emilie GEFFROY nous oblige à une ré-organisation avec l'accueil de deux nouveaux coordinateurs : Aurélien PELLEGRINELLI et Fabien ROCHETTE, respectivement coordinateur Cap Métiers et BPJEPS CKDA. Nyima JACOTOT est venue nous rejoindre dans le cadre d'un service civique puis continue sous contrat pour la direction du centre de vacances de Montbrun. Aimy LOYE, qui avait déjà réalisé un service civique sur les outils pédagogiques, continue avec un Contrat Avenir tout en se formant au BPJEPS Randonnée et Environnement. Des jeunes arrivent, mais le nouveau retraité ne nous quitte pas complètement et assure la maintenance informatique et celle des véhicules. Ouf !



Du nouveau pour la collection des livrets pédagogiques



Du côté de la recherche pédagogique, un travail sur la mise en valeur de notre collection de livrets pédagogiques a été effectué : harmonisation de la charte graphique, réflexion autour de la diffusion, mise à plat des prix, etc.

En parallèle, de nouveaux livrets sont en cours d'écriture : *Animer la vie quotidienne* et *Apprendre à vivre ensemble*.

En 2018, nos livrets seront remis à neuf avec une nouvelle couverture, de nouveaux symboles et nouvelle mise en page !

Les séjours de vacances, toujours plus loin !

Cette année sur les séjours de vacances, il y a eu beaucoup d'avancées pédagogiques et d'améliorations. C'est grâce notamment à l'arrivée à l'automne dernier dans l'équipe d'AIMY LOYE, directrice stagiaire au Villaret et de NYIMA JACOTOT, directrice stagiaire à Montbrun, qui a dynamisé le secteur animation et permis, à la suite du bilan de l'été, de faire un gros travail de préparation et d'amélioration pour l'été 2017.

Voici les principales nouvelles actions mises en place pour cet été.

Pour garantir un meilleur suivi individuel des enfants, sur le plan physique et affectif.

- Mise en place d'un temps de régulation individuelle *Comment tu vas ?* dans chaque séjour.
- Création d'outils pour accompagner ces temps, afin de faire exprimer les éventuels problèmes des enfants (émotiomètre, fatigomètre, fiche d'accompagnement pour les animateur...).
- Mise en place d'un classeur *Assistant-e Sanitaire*, avec un topo précis, et des fiches individuelles de suivi permettant aux équipes d'animation de faire le suivi individuel des enfants.
- Formation et accompagnement, et suivi des équipes par la coordinatrice pédagogique du centre, Aïmy, référente du suivi sanitaire.

Pour garantir une ressource pédagogique accessible aux équipes d'animation.

- Création de nouveaux classeurs *Ressources pédagogiques* pour le centre de Montbrun : orientation, environnement, itinérance, jeux d'expression et public ados/préados.
- Tri et organisation des outils existants mis à disposition des animateurs par informatique (en amont du séjour) et sur papier dans les classeurs.

Pour garantir des équipes formées et compétentes.

- Nous avons fait intervenir deux professionnels pour former nos équipes lors de notre week-end de préparation *FREE* (Formation Rencontres Echanges Expériences) qui a eu lieu fin juin. La formation est intitulée *Accueillir, encadrer et accompagner des enfants relevant de l'Aide sociale à l'Enfance en séjours de vacances*.
- Une formation au bivouac « fantôme » a aussi eu lieu lors de ce week-end pour préparer au mieux les équipes à les mettre en place lors des séjours.

Pour aller plus loin sur les projets pédagogiques des centres, et être toujours en recherche de cohérence par rapport à nos valeurs, nos moyens...

- Sur chaque centre, les objectifs pédagogiques fixés par l'association ont été retravaillés, grâce à l'écriture d'un projet pédagogique par Aïmy Loye, pour le centre du Villaret, et par Nyima JACOTOT, pour le centre de Montbrun, en concertation avec le secteur animation et les équipes.
- En annexe de la lettre, vous trouverez le tableau synthèse du projet pédagogique de chaque centre.

Pour aller plus loin sur le « vivre ensemble ».

- Un projet de livret pédagogique sur le « vivre ensemble » est en cours. L'idée serait qu'il vienne compléter la collection des livrets du Merlet. Pour l'instant, le secteur animation se nourrit, se forme, se questionne, et une trame du livret a été créée.

Pour un accueil téléphonique de qualité.

C'est Armelle qui gère toujours les inscriptions des séjours. Elle est épaulée cette année par Christelle BONNET qui a rejoint l'équipe en décembre 2016 : un soutien d'une grande efficacité !

Elles forment à toutes les deux une équipe de choc pour accueillir les demandes des parents, les rassurer, leur expliquer...

Les nouvelles des séjours...

Il existe toujours pour les 6-7 ans et 9-11 ans, la messagerie 5/5. Depuis l'année dernière, pour les jeunes entre 11 et 17 ans, nous n'enregistrons plus de messages téléphoniques à destination des parents. Par contre, si le jeune en ressent le besoin, il aura la possibilité de téléphoner dans la semaine. Et si l'équipe décèle une nécessité de joindre les parents, elle s'engage à le faire..

À la place, nous mettrons chaque mercredi des nouvelles des séjours (une photo et un commentaire par séjour) sur notre page Facebook.

Ça bouge du côté des BAFA



<http://www.asso-ebullition.fr/>

<http://www.scoplorage.org/>

Cette année voit pour la première fois la mise en place d'une **qualification canoë-kayak** avec une dizaine d'inscrits. Pour Fabienne SEBRON et Camille LE MERRER tout est à construire : faire vivre le bivouac en canoë, faire découvrir le milieu rivière et les aspects techniques de l'activité, sans oublier la pédagogie.

Ce stage permettra aussi à celles et ceux qui le veulent de se présenter à la sélection du BPJEPS canoë-kayak de s'y préparer. Une belle marche pour y accéder !

En projet également, un BAFA **approfondissement pour lutter contre les discriminations**. Une idée qui a émergé suite à l'intervention d'Ebullition, une association d'éducation populaire qui aborde ces questions en formation. Nous les avons faits intervenir auprès des BPJEPS et pour nos salariés et nos élus.

Et cela crée des envies : Cécile BONNEL et Céline BEAUDET partent approfondir le sujet chez nos amis de la SCOP de l'Orage pour revenir encore plus outillées pour envisager ce projet de BAFA sur cette thématique.

Au centre de formation, les travaux continuent



Le centre de formation bat son plein avec trois formations en offrant de belles salles de formation toutes neuves que l'on a fini d'équiper début janvier. Le centre de ressources mis en place par Arnaud ROSINACH est opérationnel et offre plus de 550 références. Notre catalogue est maintenant accessible en ligne. Il est mutualisé avec les autres bibliothèques à thématique « Education à l'Environnement », sous le pilotage de Véronique DELATTRE, du GRAINE Languedoc-Roussillon.

Les travaux pour le local matériel seront finis à l'automne. Le conseil général n'a pas pu nous aider sur cette deuxième tranche, mais la CAF par contre y contribue à hauteur de 10 000 €. Merci !

Cette tranche de travaux va nous permettre d'avoir un local de 100 m² pour accueillir tout le matériel pédagogique de la formation, des séjours, des BAFA et des classes de découverte. En guise de toit, une grande terrasse nous permettra d'y manger ou de travailler dehors !

La construction de deux murs et l'agrandissement des bancels (terrasses) va permettre d'agrandir et d'optimiser l'espace extérieur. Heureusement que cette année 2016 a été excédentaire, car cela va permettre de financer les travaux. C'est Lionel PULIGA qui s'occupera de l'aménagement intérieur.

L'inauguration aura lieu au mois de novembre et nous en profiterons pour créer un événement autour de la pleine nature, car le Merlet s'investit dans ce champ à travers l'animation et la formation depuis plus de 25 ans !



Rapport moral de notre assemblée générale

Animation

Sur le secteur animation, la dynamique reste la même : des actions qui fonctionnent, qui sont bien organisées...

Toujours une volonté de s'améliorer aussi grâce aux bilans à tous les étages et des innovations.

On constate cette année - et les chiffres nous rappellent à l'ordre - que c'est un secteur qui financièrement a pour gros avantage d'être autonome (autofinancement) mais qui reste assez fragile. Il faut avoir en permanence une analyse assez fine des dépenses, ce qui nous a amené à créer des outils de gestion prévisionnelle par activité. Au niveau des ressources humaines, pas mal de mouvements ont eu lieu sur la fin d'année 2016. Cela a entraîné beaucoup de travail et un peu de stress pour les permanents mais ces mouvements ont bien été gérés et les actions n'ont rien perdu en qualité grâce à des nouveaux salariés très impliqués et compétents ! Il nous reste juste pour l'instant juste « à combler » la perte de notre cuisinier-économe permanent Noé qui permettait vraiment d'améliorer la qualité, l'approvisionnement, la cohérence éducative...

Formation

Une révolution ! Tout se cumule : départ de Didier, réforme des BPJEPS, la fusion des régions et des services de l'Etat, des ressources humaines remaniées... Beaucoup de travail, mais de l'envie, du sourire et de l'efficacité !!

Recherche pédagogique

Cette année, il y a eu une vraie volonté de (re)faire (re)vivre ce secteur, et d'aboutir certains projets laissés de côté depuis longtemps. Le service civique suivi du contrat avenir d'Aimy a constitué une belle opportunité. Cela garantit une qualité éducative, mais aussi, cela permet de mettre en valeur la richesse des outils pédagogiques au Merlet. Il faudrait dans l'idéal toujours plus de temps, mais dans tous les cas cela motive l'équipe du secteur animation en général avec toujours des projets de réalisation d'outils pédagogiques en cours.

Tarnypso, toujours à flot !

Ce canoë transformé en malle pédagogique flottante pour la découverte de la rivière est une invention du Merlet. La réserve des Gorges de l'Ardèche utilise depuis plus de 3 ans une embarcation identique, et une association a le projet d'en faire naviguer une sur l'Allier. Quant aux deux Tarnypsos du Merlet, elles continuent à initier les enfants des séjours et sont allées à la rencontre des baigneurs sur les Gardons cette année. Affaire à suivre...

Ressources humaines

Un fort travail de restructuration a été réalisé sur le secteur formation. Une véritable politique d'accompagnement des jeunes salariés a été menée, notamment sur le secteur animation. Néanmoins, nous constatons que la charge de travail des acteurs du Merlet est toujours grandissante, ce qui nous amène à avoir une réflexion sur les plans de charge des salariés.

Nous notons l'arrivée d'Aurélien qui a bien pris en main la coordination du Cap Métiers. Nous espérons plus de stabilité pour la suite...

Gouvernance

Quel mode de gouvernance pour l'association dans les prochaines années ? Explore-t-on les co-présidences ? Un chantier qui démarrera en 2018...

Réseau

C'est un point clef du développement stratégique du Merlet. Très impliqué depuis dix ans dans la dynamique Sortir (Réseau Ecole et Nature), Le Merlet s'en retire pour des raisons de posture politique : la question des impacts des activités de pleine nature, boucs émissaires chargées du poids de toutes les atteintes contre la nature, n'a jamais pu être abordée sereinement pour des questions de gouvernance. Nous nous sommes donc retirés du comité de pilotage de la Dynamique Sortir, tout en demeurant adhérent du réseau.

Le Merlet est resté cependant très impliqué dans d'autres réseaux, notamment dans le GRAINE Occitanie, et dans des partenariats qui durent comme avec l'ARDAM et l'UCPA !

Stratégie territoriale

La fusion des régions est en route et le fait que l'ex-région Languedoc Roussillon ait gardé la gestion de la formation et l'environnement va limiter la déstabilisation de nos actions : les mêmes dispositifs sont à peu près reconduits.

Le GRAINE Languedoc-Roussillon, qui fusionne avec son homologue Midi-Pyrénées, est maintenant positionné dans le cadre du schéma directeur de la formation professionnelle et est l'interlocuteur privilégié de cette branche professionnelle des animateurs environnement et pleine nature.

Sur la formation, le rapprochement avec d'autres organismes de formation est plutôt rassurant et nous fait travailler sur nos spécificités.

Rapport financier 2016 (simplifié..)

	2011	2012	2013	2014	2015	2016
Créances	154 122 €	195 166 €	188 119 €	188 457 €	187 817 €	235 522 €
Dettes	94 454 €	108 846 €	112 657 €	265 616 €	282 244 €	242 060 €
Disponibilités	62 768 €	15 273 €	25 635 €	101 005 €	173 919 €	211 174 €
Immobilisations	135 240 €	190 067 €	170 226 €	280 215 €	332 560 €	317 486 €
Résultat de l'année	902 €	15 471 €	-12 185 €	27 863 €	72 248 €	130 834 €

Ce bon résultat de l'année 2016 a été entièrement affecté aux investissements car le Merlet a très peu de subventions. Elle vient principalement de l'Etat par les contrats aidés (2,8 % du chiffre d'affaires total en 2016). Les produits sont principalement issus de la vente des séjours, des classes, des BAFA et de l'achat d'heures de formation par la Région.

Le secteur animation est à quasiment l'équilibre : les séjours au Villaret - 293 € ; les séjours à Montbrun - 1924 € ; les classes - 643 € ; les activités de pleine nature pour groupe - 628 € ; BAFA BAFA + 1857 € soit un solde de - 1631 € ! Sur ce secteur, la gestion est bonne mais il n'y a pas trop de marge.

La formation professionnelle a été cette année excédentaire et cela est due à des promotions bien complètes, le seuil de rentabilité était bien atteint. Mais les années se suivent et ne se ressemblent pas. Pour l'année 2017, les promotions sont moins remplies et on vise un budget global à l'équilibre.

INVESTISSEMENT 2017	Montant
Station épuration Montbrun	50 000 €
Local matériel CDF	37 268 €
Murettes CDF	41 020 €
Véhicules	29 500 €
Matériel APN	8 000 €
Electricité CDF	1 000 €
Plomberie CDF	500 €
Porte garage CDF	1 500 €
Aménagement rangement	2 500 €
Terrasses	3 000 €
Aménagement Villaret	2 390 €
Aménagement Montbrun	2 650 €
TOTAL investissement	174 288 €

Nous avons déposé une demande de subvention à l'Agence de l'Eau Adour-Garonne pour nous aider à installer une mini station d'épuration pour le centre de Montbrun. L'actuelle est obsolète et sous-dimensionnée.

La demande a été acceptée et couvre la moitié du budget. Au Merlet de financer le reste !

CDF : centre de formation

APN : activités de pleine nature

La démarche pédagogique au Centre de vacances du Villaret

Objectifs

Exemples d'actions



Faire des activités naturalistes pour découvrir la faune et la flore locale.

Vivre des aventures, jouer dehors et développer sa curiosité sur l'environnement qui nous entoure.

Préparer les bivouacs avec les enfants.
Faire des veillées sur la nuit.

Vivre une immersion rassurante et agréable en pleine nature.

Valoriser le jardin aromatique.

S'approprier les espaces du centre et de l'environnement proche pour découvrir le dehors par soi même.

Réduire le plus possible les navettes
Encourager les déplacements à pied.

Pratiquer des sports de pleine nature et appréhender la notion de déplacement sain et écologique.

Tisser un lien fort avec la nature par l'expérimentation, l'émerveillement, et le plaisir d'être dehors.

Prendre conscience de ses sentiments, ses besoins, ses envies et réussir à les exprimer.

Faire des jeux d'éducation émotionnelle.

Vivre des temps d'autonomie, de liberté et individuels.

Faire des Mon Moment à Moi (MMM) pendant le séjour.

Vivre un dépassement de soi.

Par la réussite d'un exploit sportif.
En réalisant un projet, un spectacle...

Favoriser l'épanouissement personnel de chacun et l'acquisition d'une image positive de soi.

Etre bien dans son corps et apprendre à prendre soin de soi.

Eduquer au goût, à la santé.
Pratiquer une activité physique.

Développer son esprit créatif et critique.

Organiser des débats philosophiques.

Permettre de vivre ensemble le mieux possible dans un contexte responsabilisant et participatif.

Échanger et partager avec les enfants des autres séjours.

Faire des veillées et des repas collectifs.

Participer à l'élaboration et à l'évolution du séjour et de la vie collective.

Mettre en place des temps de régulations.

Trouver sa place dans le groupe tout en respectant celle des autres.

Faire des jeux coopératifs.

S'affirmer individuellement en osant prendre la parole et donner son avis.

Faire des jeux et des ateliers d'expression.

Apprendre à régler un conflit sans violence.

Encourager la résolution des conflits en autonomie avec l'espace papote.

Prendre conscience et lutter contre les rapports de domination existants

Répartition des missions qui n'encourage pas les stéréotypes de genre.

La démarche pédagogique au Centre de vacances à Montbrun

Objectifs

Exemples d'actions



Favoriser une immersion rassurante et questionner sa relation à la nature.

Canoë, kayak, rando, canyon, escalade, vélo, spéléo...

Vivre des APN pour leur dimension sportive.

Itinérance, orientation.

Apprendre à se déplacer de manière douce grâce aux APN.

Activités naturalistes, expériences, enquêtes nature ...

Découvrir l'environnement qui nous entoure par des activités naturalistes et scientifiques.

Projets de découverte nature.

S'autonomiser dans la découverte de la nature par la pédagogie de projet.

Lecture de paysage, patrimoine, contes locaux.

Cheminer à travers les Cévennes pour vivre une immersion avec tout son être.

Activités sensorielles, artistiques...

Pratiquer une approche sensible du milieu naturel.

Dormir, manger, faire ses besoins dehors.

Vivre au quotidien dans la nature en bivouac.

Echanges sur les peurs de la nuit.

Se sentir rassuré et en confiance dans la nature.

Pratiquer des Activités de Pleine Nature

Canoë, kayak, rando, canyon, escalade, vélo, spéléo...

Vivre des temps variés grâce à des approches diversifiées.

Expression, naturaliste, scientifique, manuelle, sensorielle...

Développer son esprit critique.

Débats, conseils d'enfants.

Apprendre à exprimer ses émotions et ses besoins.

Météo des humeurs. Comment vas-tu ?

Permettre un épanouissement personnel de chacun.

Gérer son rythme dans la vie quotidienne.

MMM (Mon Moment à Moi).

Apprendre à s'organiser et à être autonome au quotidien.

Gérer ses affaires, faire son sac de randonnée...

Proposer des projets autonomes.

Découvertes naturalistes, itinérances...

Vivre ensemble pour un changement social positif.

Vivre des expériences de solidarité de groupe.

Bivouacs, activités de pleine nature, jeux coopératifs.

Instaurer des relations de confiance pour favoriser la prise de décisions collectives de manière solidaire.

Jeux de rencontre, jeux de confiance.

Apprendre à vivre et mettre en place des régulations de groupe et individuelles.

Comment va le groupe ? Gestion de conflits.

Participer à la mise en place de l'organisation collective.

Tableau des missions.

Prendre sa place dans un groupe.

Echanges, temps libres, coin pour les jeunes.

Intégrer des jeunes en difficulté sociale.

Formation des équipes à l'autorité bienveillante.

Favoriser la prise en compte de la parole de chacun.

Conseils animés par les jeunes.

Se questionner sur l'égalité femmes-hommes.

Débats sur les tâches genrées.